

heli kopter

JANUAR 2010 · MUSEUM OVARTACI · ÅRHUS UNIVERSITETSHOSPITAL, RISSKOV

NAVNESKIFTE

MUSEET SKIFTER NAVN TIL "MUSEUM OVARTACI"

LÆS SIDE 3



ERIK STRÖMGREN 100 ÅR

LÆS SIDE 10-11

KONFERENCE I PRAG

LÆS SIDE 8-9

Udgivet af:

MUSEUM OVARTACI

ÅRHUS

UNIVERSITETSHOSPITAL,

RISSKOV

Skovagervej 2

8240 Risskov

Telefon 77 89 36 80

E-mail

museum@ovartaci.dk

Hjemmeside

www.ovartaci.dk

Redaktion

Mia Lejsted og

Eddie Danielsen

Lay-out, sats og repro

Lars Max

Fotos

Museets arkiv

Helle Lorenzen

Nils Jepsen

Mia Lejsted

Eddie Danielsen

Eget tryk

Medlemsblad for

Museets Venner

Løssalgspris kr. 20,-

Forsidebillede:

Metalskulptur

af Overtavi

**PROTEKTOR
FOR MUSEET
PER KIRKEBY**

Vi har nu taget hul på et nyt år og taget afsked med 2009, og for Museets vedkommende er der mange gode ting i bagagen: vi har sat spor i omverdenen, opnået gode erfaringer, kastet os ud i ny samarbejdsrelationer, og så har vi lagt mange planer for opgaver og udfordringer i det nye år.



Alene vores ønske om et navneskifte for Museet, hvilket i skrivende stund kan bekræftes, sætter en del nyt i gang – ikke bare nyt logo og nyt pr-materiale. Det er en stor beslutning, men der er, som omtalt på næste side, mange gode bevæggrunde for denne forandring, og vi glæder os over det.

Man siger ofte, at tiden er gået, men jeg kan langt bedre lide at sige, at vi har anvendt den – og samtidig have en vigtig tanke på, at tiden, vi anvender, er selve vores liv. Arbejdsdage består af opgaver, det er interaktion, samvær, oplevelser, fornøjelser og bekymringer. Meget vælges både til og fra, noget kommer af sig selv – det sidste til tider uventet.

– I 2009 har vi stået for gode udstillinger i egne lokaler såvel som for udlån af værker til udstillinger andre steder – eksempelvis til Gaia i Randers og til Koldinghus.

– Endnu flere børne- og ungegrupper har besøgt os i 2009, og en stor del af dem har arbejdet i vores BørneAtelier. Endvidere kan Skoletjenesten nu køre videre endnu et år, da vi er bevilliget donationer fra fonde, som vi er helt afhængige af – og meget taknemmelige for, at de viser interesse for vores arbejde.

– Vi fik beseglet vores fremtidige samarbejde i Europa ved en konference i Prag og efterfølgende godkendt programmet over aktiviteter, der rækker frem til slutningen af 2011.

Året har betydet et farvel til nogle medarbejdere og et goddag til nye – samlet er vi 40 i skrivende stund.

– Vi har skullet vænne os til nye rutiner og opgaver i og med nedlæggelsen af administrationen her på hospitalet – det kan mærkes i hele organisationen.

Med ønsket om et godt Nytår siger vi tak for opbakning gennem året der gik – gaver, donationer og opmærksomhed i 2009 – det betyder alt for os.

Ovartaci under arbejdet med sin hjemmebyggede helikopter

MUSEET BLIVER TIL MUSEUM OVRTACI

■ Hvorfor "Museum Ovartaci?"

Der er flere gode grunde til, at vi på Museet Psykiatrisk Hospital i Århus har taget den grundlæggende beslutning som at skifte navn til "Museum Ovartaci".

En af dem er, at Psykiatrisk Hospital i Århus blev omdøbt til Århus

Universitetshospital; Risskov.

Det kan på sigt være vanskeligt at begrunde navnet: Museet, Psykiatrisk Hospital i Århus, når Hospitalets navn, som vi relaterer til, ikke længere er i brug.

Museet rummer både et kunstmuseum og en stor psykiatrihistorisk samling. Ovartacis værker indtager her en helt central placering og er en dynamisk og udløsende faktor i Museets tilblivelse.

**AF MIA LEJSTED
OG EDDIE DANIELSEN**



Ovartaci – kunstner og patient på psykiatrisk hospital i 56 år

Ovartaci – eller Louis Marcussen, som han var døbt, var indlagt på hospitalet i Risskov fra 1929 til sin død i 1985. Her levede han og arbejdede med sin kunst i 56 år. På den måde inkarnerer han den psykiatriske institution. Samtidig løfter han sig, ved sine værkers spændvidde, langt ud over institutionens snærende rammer.

Ovartaci personificerer viljen til skønhed og kampen mod svære betingelser, som er en vigtig del af Museets drivkraft og berettigelse.

Han er et ikon for den marginaliseredes ret til at bidrage til verden på egne præmisser.

Ovartaci og Museet i Europa

En anden motiverende faktor for navneskiftet er, at Museet fra oktober 2009 er partner i et samarbejde med nogle af de største aktører i Europa inden for psykiatrihistorie og outsiderkunst. Dette er af stor værdi for vores fremtidige identitet, regionalt, nationalt og europæisk.

I denne sammenhæng er: "Museum Ovartaci" funktionelt og fremsynet. Navnet klinger godt og er gangbart på alle sprog.

Projektet, som har opnået støtte fra EU, er udformet i samarbejde med

bl.a. Museum Dr. Guislain i Gent, Het Dolhuys i Haarlem, Prinzhorn Collection i Heidelberg og Wellcome Trust i London.

En del af programmet for de kommende to år er netop at introducere Ovartaci på den europæiske kunstscene. Dette sker bl.a. gennem en vandrestilling af hans værker i dette regi.

I relationen til vores partnere er Ovartaci et lokomotiv for en europæisk branding, både i kraft af hans specielle skæbne og hans åbenlyse kunstneriske kvalitet.

Kært barn har mange navne

Regionalt og nationalt forventer vi ikke, at navneskiftet vil volde problemer: Ovartaci er allerede i folkemunde en vital del af Museets identitet. Navneskiftet er kalkuleret til at foregå glidende over en periode, så for alle, der måtte ønske det, kan de stadig søge og finde os under navnet Museet, Psykiatrisk Hospital, på hjemmeside og ved søgninger. På et velvalgt, senere tidspunkt vil vi markere "dåben" med et festligt indslag, hvor vi også præsenterer vores nye logo.



OVARTACI I FIRE DIMENSIONER

AF
MIA LEJSTED

■ Ovartaci var yderst produktiv i årtier, indtil hans skabertrang klingede ud i de sidste år af hans lange liv. Han tegnede, malede og formgav alverdens materiale fra stof, pap og metaldåser, som han klippede op i strimler til gips, papmache og metaltråd. Ovartaci arbejdede lige så let i det tredimensionelle som i tegning og maleri. Og her fristes man til at sige, at Ovartaci altid og uanset, arbejdede i flere dimensioner, når man netop tænker på de verdener, han beskriver i sine billeder.

Men tager vi dimensioner for pålydende – de fysiske dimensioner – så skal teksten her handle om et lille udvalg af Ovartacis småskulpturer, det vil sige de tredimensionelle værker. I forlængelse heraf tænkes uvilkårligt den fjerde dimension, om hvilken man siger, at det er den tid, det tager at bevæge sig rundt om skulpturen og tilegne sig den – aflæse materiale, proportioner, linjer, overflade og detaljer – og deraf det endelige indtryk. Nu er figurerne her små, og med mindre vi betragter dem i en montre, er det mere nærliggende at dreje figuren, men bevægelsen og tiden er stadig et vigtigt element.

Ser vi på Ovartacis rygefantomer, så er flere af dem rene små kunstværker – en funktionel anordning, hvor-

igennem man ifølge Ovartaci burde ryge god tobak; men samtidig er det formet og bemalet til et lille værk. Rygefantomerne har altid form som en kvindeskikkelse – idealbilledet på kvinden med de lange tynde ben og arme, hvepsetalje og ansigtet fremhævet af de store mandelformede øjne og fyldige læber. Ikke alle figurer af denne art kunne anvendes til at ryge i, enkelte er "blot" en lille skulptur forestillende det ypperste, som Ovartaci kunne forestille sig – en kvinde, indbegrebet af renhed og skønhed.

I Museets samling af skulpturer finder man en variation fra de lidt grovere udformede figurer til de mere spinkle, glatte og meget detaljerede.



Et eksempel på en skulptur af den lidt grovere karakter er kvindefiguren af små metalstykker, 40 cm høj. Selve kroppen, eller kjolen, for kvinden bærer en kjole med et kort skørt, der også er klippet i metal, er samlet af få stykker. På kjolekroppen er armene fastgjort ved skuldrene, og armene kan bøje i albue og ligeledes i håndled. I de små metalhænder er fingrene sirligt klippet ud.

Figurens ben er samlet af flere stykker metal, sammensat som ville Ovartaci efterligne musklernes placering. Stykkerne er sat sammen ved knæet, og bagsiden af benene er delt i endnu flere stykker. Alle dele er sat sammen af metaltråd. Fødderne består ligeledes af metalstykker, let foldede, hvori tæerne er klippet ud. Bagtil er der formet en hæl. Endelig

er hovedet presset og foldet let for at fremme ansigtets facon. Kvindefigurens baghoved er et tandhjul og en fjeder – et stykke mekanik fra et urværk. Det er slet ikke utænkeligt, at Ovartaci har tænkt både i de kreative baner og i symbolik, da han fandt på denne løsning. Proportionsmæssigt er ben og fødder meget større end arme og overkrop, og der kan være flere begrundelser herfor. Det kan bero i en fascination af anatomen – som om Ovartaci har dyrket opbygningen af den menneskelige krop som en art maskindel. Endelig er der det æstetiske og buddhistiske perspektiv, som var Ovartacis livstro – i denne skulptur tilnærmer han sig formen på de små Buddhafigurer, han blandt andet skabte i træ.

Kjole, arme og ansigt har Ovartaci dækket af et tyndt lag papirstrimler, mens resten af figuren står i rent metal. En oplagt forklaring er, at denne overflade er langt mere taknemmelig at male og tegne på – noget som Ovartaci satte stor pris på, når man tænker på hans forkærlighed for at bemale og dekorere. På trods af det meget lidt plastiske materiale er det lykkedes Ovartaci at skabe en kvindefigur med en vis letthed og ynde. De lange tynde arme, der er let bøjede, giver, sammen med den spinkle talje og skørtet, et indtryk af en let dans og kvindelighed.

Sammenligner man med de tidligere nævnte rygefantomer ses det, at Ovartacis optagethed flyttes fra formen til decorationen og bemalingen

på fantomerne. De udstråler en glathed og finish, enkel og langstrakt i formen med variationer i hovedform – til tider to rygehoveder – samt i armenes stilling, der ligeledes varierer.

På flere af fantomerne er det fantastisk at dykke ind i de meget sirlige bemalinger. Bittesmå blomster, striber og mønstre; på enkelte af dem finder man små kvindefigurer i færd med noget – eksempelvis at hænge tøj op på en tøjsnor eller spille på et tangentinstrument.

Selv på disse tynde kroppe er der plads til en fortælling – fornemt forenet med funktionalitet og skønhed.

Og alle dele var væsentlige i Ovartacis liv. Han var optaget af mekanik og bevægelse, han konstruerede som bekendt en helikopter og et teater med bevægbare figurer, og han var ikke mindst optaget af skønhedens betydning. For Ovartaci var det at omgive sig med smukke og betydningsfulde emner vigtigt, og ja, han ville jo gerne have udsmykket hele hospitalet.

Der var utallige dimensioner i mennesket Ovartaci. En del kommer til udtryk i hans værker – malerier, skulpturer, konstruktioner – og løfter man som her blot enkelte lag, får man en forsmag på de dybder, han selv og kunsten indeholder.

Ud af det individuelle skaber Ovartaci det universelle. Ingen lades uberørt ved mødet med hans kunst.



LIVSKRAFT PÅ KOLDINGHUS

AF
MIA LEJSTED

Museet udlånte ca. 50 værker til en udstilling på Koldinghus i november 2009 – den fik titlen "Livskraft". Værkerne skulle udstilles i den flotte kirkesal, der i sig selv er en oplevelse. En fantastisk kombination af meget rå væg og et stjernestøv af loftsbelysning – og en rigtig fin udfordring.

Det var ikke vanskeligt at finde værker, der på den ene eller anden vis går ind i dette felt. Livskraft er; vilje, forandring, udtryksfuldhed, natur, fordybelse, hverdag – noget grunlæggende og basalt. Livskraft er at rejse sig efter et fald. Livskraft er tro, men ikke nødvendigvis religion. Livskraft er glæde og mod.

Kunstnerne, vi valgte til udstillingen, var Conny Maxwell Nørgaard, Dianna Stokholm, Anders Fredslund, Jørgen Rud, Anette Jensen, Jan Nedergaard, Henning Simonsen og naturligvis Ovariaci.

Der skal gode og stærke værker til at matche kraften i rummet – men det lykkedes godt. Hver på deres måde er kunstnerne markante. Conny M. Nørgaard brænder igennem, både i farver og motiv, i et stort anlagt sprog.

Det store værk af Jan Nedergård: Kristus på korset, hvor Nedergård har erstattet Kristi ansigt med sit eget portræt, passede i nichen på endevæggen som et alterbillede. Jan Nedergård blev flankeret af Anette Jensens fine værker, det ene af en stor fisk, der i sig selv er et symbol

på Jesus Kristus.

Jørgen Rud har ligeledes formateret til at kunne hamle op med såvel tema som udstillingsrum. I Ruds værker finder man ofte hvalformen – tanken om det store dyr er tilsvarende gyldig, når man tænker i livskraft.

Og så Ovariaci – værkerne er i centimeter ikke altid store, men deres egenartethed og Ovariacis egen styrke og tanker gør dem voluminøse – de fylder meget på en fantastisk måde.

Udstillingen har fået meget positiv respons, det er vi naturligvis glade for på Koldinghus' vegne og på egne. Det understreger kvaliteten og hvor fin en kunstsamling, vi har.



- 1: Moldau, Karlsbroen og slottet.
- 2: Hospitalskirken i Bohnice.
- 3: Teatret i Bohnice, hvor konferencen afholdtes.
- 4: Poster-session med Museets materiale i forgrunden.

KONFERENCE I PRAG 28-30. OKTOBER 2009

**AF
EDDIE DANIELSEN**

■ På det psykiatriske Hospital i Bohnice i Prag deltog Museet i slutningen af oktober 2009 i en international konference for psykiatrihistoriske Museer, repræsenteret af Mia Lejsted og Eddie Danielsen. På konferencens dagsorden var også et indledende møde mellem partnerne i "Connecting the European Mind". Museet deltager i dette multilaterale museumssamarbejde sammen med fem andre ledende psykiatrihistoriske samlinger i Holland, Belgien, Tyskland og England. "Connecting the European Mind" har opnået støtte fra EU: "GD for Uddannelse og Kultur". Projektet løber fra oktober 2009 til oktober 2011. Vi har tidligere i "Helikopter" og på hjemmesiden: ovartaci.dk, beskrevet projektets indledende faser og skitseret indholdet.

1



Bohnice Hospitalet

Det Psykiatriske Hospital i Bohnice ligger i udkanten af Prags indre by. Det er højt beliggende og i området er der en storslået udsigt over den "Gyldne Stad". Hospitalet består af et stort antal selvstændige bygninger, smukt beliggende i en park, som strækker sig over 75 hektar. Hospitalet er opført mellem 1895 og 1922. En rundtur i parken gav et billede af en ganske nedslidt og dårligt vedligeholdt bygningsmasse, men ikke uden skønhed.

Byggestilen er Jugendstil, som vi kender den fra det østrig-ungarske kejserrige i perioden. Et andet karakteristisk træk er "pavillonstilen". Harald Selmer, pioner i dansk psykiatri og den første overlæge på hospitalet i Risskov, nævner den "franske Pavillonstil" i rejsebeskrivelser fra sin studietur til en lang række anstalter i Europa i vinteren 1847-1848. Han er dog ikke helhjertet tilhænger af denne model med spredt beliggende, mindre bygninger. Selmer anerkender, at den kan være nyttig for isoleringen og disciplineringen af forskellige patientkategorier, men, som

Selmer skriver, bør man tilstræbe for patienten: "... atter at bringe ham i en fornuftig Vexel-virkning med Verden; og Daarebehandlingen gaer efter sin Grundidee egentlig ikke ud paa at adskille, men paa atter at forene det Adskilte ...". Samtidig handler en stor del af Selmers, og periodens, psykiatriske tanker netop om at adskille og isolere i kategorier og underkategorier af forskellige typer og grader af sindslidelse for bedre at kunne iagttage og behandle dem.

På det somatiske felt var Rigshospitalet i København i sin inkarnation på Blegdammen på Fælled fra 1910 også bygget i pavillonstil med 12 adskilte lave sengepavilloner omkring en "Grønnegård". Også her var byggestilen Jugendstil. Der er stadig stemmer i debatten, som er tilhængere af pavillonmodellen inden for hospitalsbyggeri.

– Men tilbage til Bohnice: Hospitalet rummer, blandt mange rekreative faciliteter, også en teatersal, et rigtigt gammeldags kukkaseteater med balkon. Teatret var hjemsted for kon-



ferencen: "ICMHP" eller II. International Conference on Psychiatric Museums and History of Psychiatry". Der var deltagere fra i alt 20 nationer, specielt Europa, tilstede i Bohnice. Dog var bl.a. Brasilien og Taiwan også repræsenteret. Både gennem uformelle samtaler og oplæg fra de enkelte samlinger oplevede vi, hvor forskelligt og nuanceret et billede, der tegnede sig af samlingernes baggrund, rammer og indhold.

Musik og vellugt

Et interessant oplæg kom fra det tyrkiske "Sultan 2nd Bayezid Hospital", nu et meget velbesøgt museum, som ligger i Edirne. Det beskrev traditionel islamisk behandling af psykiske lidelser med musik- og aromaterapi. Et fastansat orkester på 10 mand spillede forskellige musikstykker, målrettet mod forskellige psykiske lidelser. Vi fik lejlighed til at høre nogle musikeksempler. Denne behandling har været i anvendelse på hospitalet fra 1484 til 1915. – Unægtelig en anderledes terapi.

Skønhedens betydning

Eddie Danielsen og Mia Lejsted bidrog med oplægget: "The Aesthetics of Insanity and the Significance of Beauty". Her beskæftigede vi os med rammerne om den psykiatriske behandling, som den eksempelvis kom til udtryk i valg af fysisk placering af Asylet i et kultiveret landskab/park, dets arkitektur og udsmykning. Emnet er kronisk aktuelt – men vores udgangspunkt var her Selmers betragtninger om emnet fra hans førnævnte europæiske rejseudkast fra 1847-48. Samtidig ind-

drog vi kunstens måde at gengive perioden som en bestanddel af – og en belysning af – tidens verdenssyn og åndsliv. I alt bidrog deltagerne i konferencen på Bohnice-hospitalet med 16 oplæg, fordelt over tre dage.

Vi vendte hjem igen uden at have set meget til den smukke by. I bagagen er mange tanker, hvoraf nogle givetvis vil kunne omsættes og integreres i vores museums fremtidige retning og indhold.



ERIK STRÖMGREN 100 ÅR

■ Erik Strömgen, ledende overlæge ved Psykiatrisk Hospital i Risskov 1945-79, og professor ved Århus Universitet i samme periode (*Strömgen gjorde det gamle hospital til universitetshospital* –), var sin tids ledende danske psykiater. Den 28. november 2009 ville han være fyldt 100 år. Han døde i 1993, psykiatrisk aktiv til det sidste, bl.a. ved deltagelse i kongresser rundt i verden.

Her fra Museet på det gamle Risskov-hospital vil vi gerne minde Strömgen med en mindre artikel, der kun vil fokusere på et lille hjørne af mandens forfatterskab. Alligevel kan det være med til at sætte både Strömgens arbejdsmetode og hans formidling af resultaterne i relief.

I sin tid havde Erik Strömgen ikke den adgang til genkortlægning og scanning af (*levende*) hjerner, vi har i dag. Alligevel blev han tidligt en fremtrædende epidemiolog (*forsker i arvelig forekomst af sindssyge*).

**AF
PETER BRYD PETERSEN**



Da Erik Strömgen udgav sin doktorafhandling i 1938 om forekomsten af sindssygdom på Bornholm, var man stadigvæk i betydelig vildrede med, hvilken behandling der virkede, i hvert fald mere end man er i dag. Man satte stadig sin lid til de store anstalters "ro, regelmæssighed og renlighed".

Hvad gør folk syge i sindet? Er det rent legemlige forhold, skyldes det en endogen uafhængig kraft, som "sjælen" eller "psyken"? Har det omgivende miljø hovedskylden, særligt traumatiske oplevelser i barndommen? Man kan i dag se hjernens fejlfunktioner. Men er det årsag eller virkning? Hvad har påvirket hjernen?

Strömgen var 29, da han i 1938 afleverede sin doktordisputats på Københavns Universitet på tysk: "Beiträge zur Psychiatrischen Erb- lehre. Auf Grund von Untersuchungen an einer Inselsbevölkerung".

Under års arbejde på klippeøen fandt Strömgen frem til de psykiatriske tilfælde, bl.a. ved at rejse rundt på øen og spørge sig for. Tusinder af sygejournaler blev læst. Det hjalp, at bornholmerne som regel havde styr på deres slægtninge. En afgrænset befolkning var en forudsætning, og bornholmerne kunne også kendes på dialekten. Disputatsen blev en klassiker, især ved sin grundige statistik, der skulle vise forekomst, herunder arvelig forekomst af sindssyge, i en bestemt befolkning. Specielt ved at beregne sindssygdommes arvelighed havde Bornholm-undersøgelsen også et eugenisk sigte; Det ville i 1938 sige eventuel sterilisation af sindssyge, så de ikke kunne give sygdommen videre. Strömgen udtrykte forbehold med hensyn til sikkert at finde dem, der gav denne arvebelastning videre.

Ifølge Strömngren ville man ved sterilisation af sindssyge forældre kunne komme til at "frasortere" flere gange så mange ikke-sindssyge, som der var sindssygt afkom!

Strömngren havde som positivistisk videnskabsmand en naturlig skepsis overfor begrebet nationalkarakter. Her kunne man ikke vurdere objektivt og systematisk; hvad var givne fakta. Alligevel vier han et helt kapitel til "Psychologie der Bornholmer". Netop i Strömngrens egen tid blev generaliseringer om "folke-national karakter" misbrugt flittigt gennem to verdenskrige.

Selvom Bornholmerne nok havde en vis miljøbestemt ø-mentalitet, så betød det ifølge Strömngren ikke, at de havde en særlig måde at blive sindssyge på.

Her må vi så kigge 60 år tilbage til Strömngrens forgænger, grundlægger af sindssygehospitalet Risskov og hospitalets første overlæge 1852-1877, Harald Selmer.

I sin statistiske undersøgelse over de ca. 2.500 patienter, han behandlede på sit hospital i sine 25 år, er han tro mod en gammel tradition: at de enkelte egne med deres specielle historie, landskab og vejrlig giver en særlig slags sindssygdom – vi er stadig i Romantikken.

Ud fra konstateringen af, at der i Vendsyssel findes dobbelt så mange manier som melankolier, mens sidstnævnte er i overtal i landets øvrige dele, beskriver Selmer en hel særlig vendelbo-mani, ikke én, der er glad og vil omfavne verden, men derimod "vredlad, opfarende og dominerende, overtræffer de fleste andre manier i voldsomhed og glubskhed og frembyder ofte et totalbillede af overmodig kraft, bestemthed og trods". Derpå henviser Selmer til vendelboernes "energiske rolle i Danmarkshistorien".



Bronzeplade i Psykiatrisk Hospitals auditorium, som markerer Strömngrens særlige indsats for hospital og universitet.

Ligesom vendelboerne har Bornholmerne måttet tage deres skæbne i egen hånd – tydeligst da de fjerne øboer i 1658 trodsede afståelsen til Sverige. En reserveret holdning overfor fremmede, kombineret med et demokratisk sindelag er Strömngrens hovedkarakteristik af bornholmerne – et produkt af øens isolerethed.

I betragtning af at Strömngren som overlæge og professor kom til at virke i en tid (1940'erne til 1980'erne), hvor psykiatrien forandrede sig lige så meget som resten af samfundet, er det passende at dvæle ved den modstand mod alt nyt, som Strömngren tillægger bornholmerne, og som han ofrer godt en sides diskussion på. Det drejer sig ikke om en principel modstand. Viser det nye sig at være "resultatrigt" kan bornholmerne "naturligvis ikke" anerkende det åbent! Strömngren har ikke meget tilovers for ældres påstand om, at "aldrig er der sket så store forandringer som i de sidste 30 år", idet sådanne "jeremiader" har lydt de sidste godt 100 år.

Forandringer sker for Strömngren kun "punktvist" på enkelte felter

mens store dele af øvrige områder forbliver "ganske uberørt". Her tænker Strömngren vel på forandringer/fremskridt inden for det lægeligt psykiatriske felt: koppevaccinationen i 1800, de store sindssygehospitalet i 1850, bakteriologien i slutningen af 1800-tallet. Senere har Strömngren også set psykofarmaka som "resultatrigt nyt" (1950'erne). "Smid ikke barnet ud med badevandet", denne gamle leveregel synes Strömngren at have været rimeligt tro imod.

Især gjaldt det for ham om at sikre, at der stadig var nok psykiatriske sengepladser, helst på større psykiatriske hospitaler. Psykofarmaka gav nok kortere indlæggelser; men de blev flere. Distriktspsykiatri, som Strömngren var med til at introducere med Samsø-projektet sidst i halvtredserne, frygtede han kunne føre til besparelse på de psykiatriske hospitaler. I halvtredserne havde Strömngren været med i kommissionen, der skulle knytte psykiatrisk behandling nærmere til de somatiske sygehuse. Men for ham måtte psykiatriske afdelinger ved almindelige sygehuse ikke blive erstatning for de rigtige psykiatriske hospitaler.

I psykiatrien især kan både patienterne og psykiaterne være subjektive i vurderingerne. Derfor fandt Strömngren det vigtigt at spørge den enkelte patient, han netop behandlede: "Hvorfor reagerer du nu således?" Her kunne den individuelle forskellighed fremhæves.

For at slutte med et citat fra Bornholm-undersøgelsen: "Thi des flere individer man lærer at kende, jo mere træder den folkepsykologiske vurdering (typisk bornholmer, typisk københavnerv osv.) tilbage". Det gælder derimod om at erkende individets egenart og dets afvigelser fra typen.

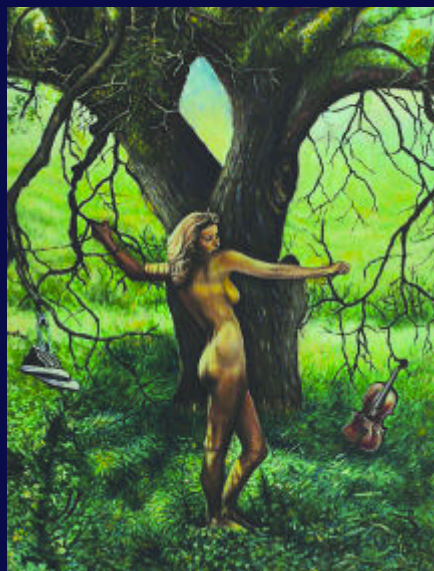
helikopter

KOMMENDE UDSILLINGER

BASRI AHMETI

Basri Ahmeti er født i Pristina, Kosovo i 1968. Han kom til Danmark i 1999 som flygtning sammen med sin kone på grund af krigen. Efter gymnasiet blev Basri som 18-årig optaget på Kunstakademiet i Pristina, hvor han i første omgang koncentrerede sig om grafisk design. Nogle år senere udbyggede han sin uddannelse med en universitetsuddannelse i billedkunst.

Basri Ahmeti har altid prøvet at udvikle sin egen teknik, idé og filosofi. Billederne, som Basri tidligere malede, er naturalistiske i ekstrem grad. Han kalder det magisk realisme. Hans billeder fra Danmark har fået et blidere og mere luftigt



præg. Der er løst op for de naturalistiske konturer, og de mere abstrakte linjer er ved at tage form.

Basri er blevet inspireret af berømte kunstnere som Jan Vermeer og Dali. I 1992 blev



han uddannet som grafisk designer og master-uddannet som kunstmaler i 1998.

Basri Ahmeti har udstillet flere steder både i Kosovo og i Danmark. Han har boet i Randers siden 1999.

MEDLEMSFORDELE OG TILMELDING

Som medlem af Museets Venner støtter du Museets arbejde samtidig med, at du får en række medlemsfordele.

- Dit medlemskort giver fri adgang hele året og ret til at medtage en voksen ledsager (børn til og med 15 år har gratis adgang)
- Du får magasinet Helikopter tilsendt med artikler og omtale af arrangementer

- Du får 10% rabat på køb af bøger, postkort og plakater i Museumsbutikken
- Du modtager Invitation til arrangementer og ferniseringer

Medlemskab enkeltperson kr. 200,-
Medlemskab pensionister og unge under uddannelse kr. 150,-
Virksomheder og institutioner kr. 1200,-

Du kan tilmelde dig ved at sende et brev med navn, adresse eller evt. en e-mail til museum@ovartaci.dk, eller skrive til:

Museum Ovartaci,
Århus Universitetshospital,
Skovagervej 2,
8240 Risskov,

Mærk venligst brev eller e-mail:
Vennekreds